



Трудовые практики обучающихся СПО: социально-экономические и образовательные детерминанты

Е. В. Ломтева

Российская академия народного хозяйства и государственной службы при Президенте Российской Федерации (РАНХиГС),
Москва, Российская Федерация
lomteva-ev@ranepa.ru

Аннотация

Введение. Совмещение обучения и трудовой деятельности становится все более распространенной практикой среди обучающихся системы среднего профессионального образования. Вместе с тем влияние социально-экономических, региональных и образовательных факторов на характер и мотивы трудовой занятости данной категории молодежи остается недостаточно изученным.

Цель. Выявление взаимосвязи между характером и мотивами трудовой деятельности обучающихся СПО и их социально-экономическим бэкграундом, регионом обучения и осваиваемой программой подготовки.

Методы. Исследование основано на анализе результатов количественного социологического опроса, проведенного по многоступенчатой выборке в трех регионах страны, дифференцированных по критериям социально-экономического развития и территориального расположения.

Результаты. Полученные результаты показывают, что значительная группа молодежи реализует трудовые практики во время обучения. Выявлена взаимосвязь трудовых установок обучающихся с их предписанным статусом и территориальной локализацией обучения. Установлена существенная дифференциация в уровне профессиональной интеграции обучающихся колледжей в зависимости от программы подготовки – квалифицированных рабочих или специалистов среднего звена. Показано, что ранняя профессиональная интеграция выполняет важную функцию реалистической профориентации. Выделены основные мотивы совмещения обучения с работой в зависимости от стартовых условий молодежи – вынужденная стратегия выживания или стратегия инвестиции в будущее. Предложены меры по содействию занятости молодежи, получающей среднее профессиональное образование.

Научная новизна. Итогом исследования стал анализ причин и факторов влияния на трудовую занятость обучающихся профессиональных образовательных организаций. Работа вносит вклад в понимание стратегий адаптации молодежи на рынке труда.

Практическая значимость. Результаты исследования адресованы широкому кругу стейкхолдеров, заинтересованных в эффективном трудоустройстве выпускников и могут служить аналитической основой для разработки адресных мер по повышению уровня занятости выпускников системы СПО.

Ключевые слова: среднее профессиональное образование, СПО, обучающиеся СПО, совмещение учебы и работы, студенческая занятость, программа подготовки квалифицированных рабочих, программа подготовки специалистов среднего звена, рынок труда молодежи, социально-экономическое неравенство

©Ломтева Е. В., 2026

Финансирование. Статья подготовлена в рамках государственного задания РАНХиГС.

Для цитирования: Ломтева Е. В. Трудовые практики обучающихся СПО: экономические и образовательные детерминанты // Профессиональное образование и рынок труда. 2026. Т. 14. № 2. С. 94–111. <https://doi.org/10.52944/PORT.2026.65.2.005>

Поступила в редакцию 19 февраля 2026 г.; поступила после рецензирования 2 апреля 2026 г.; принята к публикации 4 апреля 2026 г.

Original article

Labour practices of secondary vocational education students: Socio-economic and educational determinants

Elena V. Lomteva

Russian Presidential Academy of National Economy and Public Administration (RANEPА),
Moscow, Russian Federation
lomteva-ev@ranepa.ru

Abstract

Introduction. Combining education and paid work has become an increasingly common practice among students in secondary vocational education. However, the impact of socio-economic, regional, and educational factors on the patterns and motivations of student employment remains underexplored.

Aim. The study aims to identify the relationship between the nature and motivations of employment among secondary vocational education students and their socio-economic background, region of study, and educational programme.

Methods. The study is based on the analysis of data obtained from a quantitative sociological survey conducted using a multistage sampling design in three regions of Russia differing in their levels of socio-economic development and geographical location.

Results. The findings indicate that a substantial proportion of students engage in employment while pursuing their studies. The study reveals a relationship between students' work-related attitudes and their ascribed status as well as the territorial context of their education. Significant differences were identified in the level of professional integration of college students depending on their educational programme, namely programmes for skilled workers and employees or programmes for mid-level specialists. Early professional integration was found to perform an important function of realistic career guidance. The study identifies the main motivations for combining study and work, which vary according to students' initial life circumstances and range from a survival strategy driven by economic necessity to an investment-oriented strategy aimed at future career development. Based on the findings, a set of measures to promote the employment of secondary vocational education students is proposed.

Scientific novelty. The study provides an analysis of the determinants and factors influencing the employment of students enrolled in vocational education institutions. The findings contribute to a deeper understanding of youth adaptation strategies in the labour market.

Practical significance. The results are relevant to a wide range of stakeholders interested in improving graduate employability and may serve as an analytical basis for developing targeted measures aimed at increasing employment rates among graduates of the secondary vocational education system.

Keywords: secondary vocational education, VET, college students, combining study and work, student employment, youth labour market, training programs for skilled workers, training programs for mid-level specialists, socio-economic inequality

Funding. The article was prepared as part of the RANEPА state assignment.

For citation: Lomteva, E. V. (2026). Labour practices of secondary vocational education students: Socio-economic and educational determinants. *Vocational Education and Labour Market*, 14(2), 94–111. (In Russ.) <https://doi.org/10.52944/PORT.2026.65.2.005>

Received February 19, 2026; revised April 2, 2026; accepted April 4, 2026.

Введение

В последние годы система среднего профессионального образования (далее – СПО) в России уверенно укрепляет свои позиции как важный элемент формирования кадрового потенциала страны и обеспечения технологического суверенитета государства. С увеличением спроса на квалифицированные рабочие кадры, особенно в условиях быстро меняющегося рынка труда, СПО становится все более востребованным. Многие специалисты и ученые подчеркивают, что именно этот уровень образования способствует подготовке специалистов, готовых эффективно работать в различных секторах экономики (Калугина, 2025; Карминская, 2021; Duduyev et al., 2022).

Исследования, посвященные вопросам трудоустройства молодежи, охватывают широкий спектр вопросов: от профориентации школьников (Асмолов, 2017; Блинов и др., 2023; Родичев, 2020; Сергеев, 2023; Чистякова и др., 1993) до новых форм занятости молодежи в условиях цифровой экономики (Вайсбург, 2022; Зирне, 2015; Муравкина, Павлючок, 2020; Немова, 2020; Спахов, 2025). Однако, несмотря на значительное количество работ, посвященных этим темам, многие аспекты, такие как мотивы и факторы, влияющие на трудоустройство обучающихся колледжей во время получения образования, остаются недостаточно изученными. Частично данный вопрос был рассмотрен представителями Высшей школы экономики, исследование которых показало, что наличие опыта работы во время учебы значительно повышает шансы на успешное трудоустройство как для выпускников университетов, так и для обучающихся колледжей. (Дудырев и др., 2022). Связь между работой во время обучения и доходами после окончания учебы рассматривалась зарубежными авторами (Douglas, Attewell, 2019; Yuan et al., 2020). Согласно исследованию Н. А. Лызь, О. Н. Истратовой и Е. В. Голубевой (2023), работающие студенты обладают более сформированным образовательным опытом по сравнению с теми, кто не работает. Это выражается в более выраженном стремлении участвовать в развивающих мероприятиях, а также в уверенности в своих способностях успешно решать учебные задачи и взаимодействовать в социальной среде. Данные, полученные в исследовании Д. Л. Константиновского и Е. С. Поповой (2016), подтверждают, что почти 40 % студентов на разных курсах совмещают учебу с работой.

Однако, несмотря на обширный массив исследований, посвященных ключевым точкам перехода «школа – колледж» и «колледж – рынок труда» (Алешковский, 2020; Бедарева, Ломтева, 2022; Кошкин и др., 2023), центральный отрезок образовательно-карьерной траектории – период обучения в профессиональной образовательной организации (далее – ПОО) – остается своеобразной «слепой зоной». В фокусе науки – проблемы трудоустройства выпускников, при этом внутренний мир обучающегося-работника, комплекс мотивов и противоречий, которые заставляют его совмещать учебу с работой здесь и сейчас, а также долгосрочное влияние этого опыта на его профессиональную идентичность и карьеру, системно не изучены. Это создает критический разрыв в понимании того, как формируется современный молодой специалист «изнутри». В условиях быстро меняющегося рынка труда необходимо понимать реальные условия жизни обучающихся, их мотивацию и потребности. Работа во время учебы становится неотъемлемой частью их образовательного процесса, что критически важно для достижения стратегических целей в области подготовки квалифицированных кадров. С учетом текущих тенденций на рынке труда молодежь все чаще стремится к совмещению учебы и работы. Это явление, известное как «working learners», становится нормой для многих обучающихся профессиональных образовательных организаций. Вместе с тем, несмотря на актуальность темы, проблемы, связанные с трудовыми практиками обучающихся СПО, остаются недостаточно изученными. В частности, необходимо более детально рассмотреть дифференциацию трудовых практик среди обучающихся с учетом различных факторов. Поэтому целью исследования стало выявление взаимосвязи между характером и мотивами трудовой деятельности обучающихся СПО и их социально-экономическим бэкграундом, регионом обучения и программой подготовки.

Методы

В социологическом исследовании приняли участие студенты системы СПО, имеющие опыт трудовой деятельности. Объем выборочной совокупности составил 1445 респондентов. Параметры дифференциации студенческой когорты включают уровень получаемого профессионального образования, пол, тип поселения, предписанный статус, а также наличие трудовой занятости в период обучения. Личное анкетирование проходили обучающиеся очной формы обучения по программам подготовки квалифицированных рабочих и служащих (ППКРС) и программам подготовки специалистов среднего звена (ППССЗ). Отбор субъектов Российской Федерации осуществлялся с учетом уровня социально-экономического развития и географической принадлежности к различным федеральным округам. В соответствии с территориальной диверсификацией из каждой трети рейтингового списка регионов было отобрано по одному субъекту: Свердловская область (Уральский федеральный округ, 6-е место в рейтинге); Волгоградская область (Южный федеральный округ, 29-е место); Псковская область (Северо-Западный федеральный округ, 71-е место)¹. Важным фактором, влияющим на трудовые

¹ Итоговый рейтинг регионов России – 2024 // РИА Новости. 23 декабря 2024 г. <https://ria.ru/2024/12/23/itogi-1989954610.html>

практики молодежи, представляется также уровень ресурсообеспеченности родительской семьи на этапе окончания школы и перехода к профессиональному образованию. Данный интегральный показатель определяется на основе анализа трех компонент: образовательного, материального и социального статусов домохозяйства.

Результаты и обсуждение

Совмещение учебы с работой перестало быть исключением и стало массовой практикой. По данным различных исследований, от 40 % до 70 % обучающихся ПОО совмещают учебу с трудовой деятельностью¹. Это явление формирует новый социальный тип — «обучающийся работник» (working learner), который находит себя на стыке двух важнейших институтов: образования и труда. Традиционная модель «полной дневной» учебы, которая была актуальна в прошлом, сегодня уже не отвечает требованиям времени. Работа во время учебы предоставляет молодым людям множество преимуществ. Во-первых, это бесценный опыт, который помогает развивать не только профессиональные навыки, но и так называемые soft skills, такие как коммуникация, работа в команде и управление временем. Во-вторых, работа обеспечивает финансовую независимость, что особенно важно для обучающихся, которые не могут позволить себе только обучение, без дополнительного дохода. Однако, несмотря на отмеченные выше преимущества, совмещение работы и учебы может привести к ряду проблем, прежде всего, к недостатку времени для учебных занятий. Помимо этого, часто работа, которую выполняют обучающиеся, не имеет отношения к их специальности, что приводит к ситуации, когда работающие студенты не могут применить свои знания на практике. Это создает риск депрофессионализации. Таким образом, изучение трудовых практик обучающихся СПО является важной задачей для понимания их потребностей и мотивации.

В 2025 г. под руководством автора настоящей статьи проведено социологическое исследование, в рамках которого были рассмотрены особенности профессиональной ориентации обучающихся, осваивающих программы СПО. Основное внимание уделялось изучению образовательных маршрутов молодых людей, их участия в трудовой деятельности и моделям трудового поведения.

Согласно данным исследования, опыт трудовой деятельности на момент опроса имели 36 % респондентов (табл. 1). Анализ по гендерному признаку выявил значимую разницу: среди обучающихся колледжей юноши работали заметно чаще девушек (41 % против 32 %). При этом связь трудового опыта с другими социально-демографическими факторами оказалась слабой. Несколько более высокая вовлеченность в работу наблюдается у выходцев из семей с низким материальным положением, однако разница составляет лишь несколько процентных пунктов. Материальное положение семей оценивали сами респонденты. Любопытная

¹ В России 48 % опрошенных студентов рассказали о совмещении работы с учебой // Известия. 15 октября 2024 г. <https://iz.ru/1774244/2024-10-15/v-rossii-48-oprosennyh-studentov-rasskazali-o-sovmeseni-raboty-s-uceboi>; Дарья Коржова. Каждый второй студент в России совмещает учебу с подработкой // Forbes. 25 января 2026 г. <https://www.forbes.ru/young/554112-kazdyj-vtoroj-student-v-rossii-sovmeshaet-ucebu-s-podrabotkoj>; Диана Габитова. 70 % студентов совмещают учебу с работой // Афиша Daily. 16 января 2026 г. <https://daily.afisha.ru/news/105725-issledovanie-70-studentov-sovmeschayut-ucebu-s-rabotoy>

тенденция прослеживается в академической успеваемости: более выраженные трудовые амбиции в период обучения склонны проявлять обучающиеся с удовлетворительными оценками и средним уровнем учебной нагрузки.

Таблица 1/ Table 1

Наличие опыта работы, по группам обучающихся, % по строке
Work experience, by student group, % per line

Группы	Опыт работы	
	Есть	Отсутствует
В целом	36,0	64,0
Гендерные группы		
Юноши	41,1	58,9
Девушки	32,4	67,6
Тип поселения, в котором получают профессиональное образование		
Областной центр	34,8	65,2
Нестолличный город	37,4	62,6
Ответственность и добросовестность по отношению к учебе, по самооценке		
Учатся очень ответственно и добросовестно	32,5	67,5
Учатся средне, напрягаясь время от времени	39,9	60,1
Учатся, абсолютно не напрягаясь	34,1	65,9
Уровень успеваемости при обучении		
В основном «отлично»	34,0	66,0
В основном «хорошо»	35,2	64,8
В основном «удовлетворительно»	41,0	59,0
Материальный статус родительских домохозяйств		
Ограниченный	38,1	61,9
Средний	36,7	63,3
Высокий	34,2	65,8

Из 36 % опрошенных, имеющих опыт трудовой деятельности, только четверть имеют постоянную занятость и 44 % регулярные подработки. При этом только 20 % из имеющих постоянную работу или регулярные подработки работает в рамках направления получаемого образования либо по смежному профилю.

Результаты опроса позволяют выделить две ключевые модели мотивации к работе среди обучающихся колледжей: утилитарную (заработок) и профессионально-развивающую (получение опыта). Первая является преобладающей, вторая актуальна для каждого третьего работающего студента.

Социально-экономический бэкграунд оказывает влияние на целеполагание: ориентация на расширение профессиональных возможностей как основной мотив чаще встречается у обеспеченной молодежи из крупных городов региона (табл. 2).

Таблица 2/ Table 2

Рефлексия относительно базового целеполагания трудовой деятельности, по группам обучающихся, % от имеющих актуальную трудовую занятость, по строке
Reflection on the basic goal setting of work, by groups of students, % of those with current employment, by line

Группы обучающихся	Основная цель работы в период обучения	
	Получение опыта работы, развитие трудовых навыков	Заработок
В целом	31,5	68,5
Гендерные группы		
Юноши	30,4	69,6
Девушки	32,6	67,4
Тип поселения, в котором оканчивали школу		
Областной центр	43,3	56,7
Нестолличный город	29,2	70,8
Сельское поселение	22,0	78,0
Материальный статус родительского домохозяйства		
Ограниченный	24,0	76,0
Средний	30,2	69,8
Высокий	35,8	64,2

Материальное положение родительской семьи выступает значимым фактором, дифференцирующим трудовую активность обучающихся системы СПО в зависимости от программы подготовки.

Проведенный анализ выявляет четкую закономерность: среди обучающихся по программам подготовки ССЗ доля студентов, совмещающих учебу с работой, существенно выше в семьях с высоким и выше среднего уровнем дохода. Напротив, наибольшая занятость обучающихся по программам подготовки КРС наблюдается в семьях со средним, ниже среднего и низким материальным статусом (рис. 1).

Данная диспропорция может быть объяснена комплексом взаимосвязанных причин:

1. Мотивация и карьерные стратегии: обучающиеся из более обеспеченных семей, выбирающие программы подготовки ССЗ, часто рассматривают работу как способ приобретения профессионального опыта и социального капитала, а не как жизненную необходимость. Для многих обучающихся по программам подготовки КРС из семей с ограниченными ресурсами трудовая деятельность является вынужденной мерой для финансовой самоподдержки или помощи семье.

2. Институциональные факторы: программы подготовки КРС исторически чаще ориентированы на практику и ранний выход на рынок труда, что может создавать нормативный контекст для более ранней занятости среди этой группы.

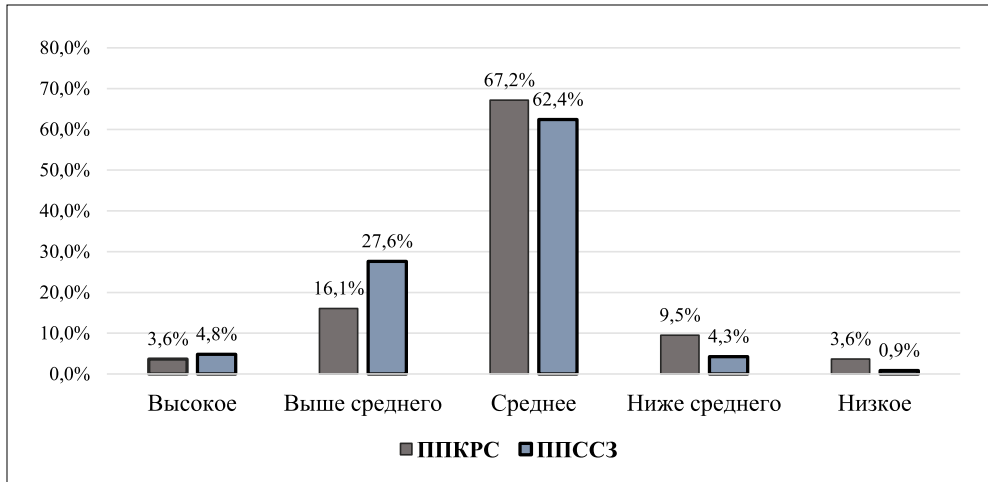


Рис. 1. Доля обучающихся СПО имеющих опыт трудовой деятельности, проживающих в семьях с различными материальными возможностями, % опрошенных

Fig. 1. The proportion of vocational students with work experience living in families with different financial opportunities, % of respondents

Таким образом, финансовая обеспеченность семьи не просто коррелирует с фактом работы, но и опосредует выбор образовательной траектории и тип трудовой интеграции в период обучения.

Важнейшим фактором, определяющим направленность трудовой активности, является степень осознанности выбора профессии. Если среди обучающихся, чей выбор был спонтанным, чуть более половины работают по специальности, то в группе с осознанной образовательной траекторией эта доля возрастает до более чем 70 % (табл. 3), подтверждая гипотезу о более высокой профессиональной вовлеченности этой категории.

Социально-экономический контекст региона также выступает ключевым фактором, формирующим доминирующие мотивы трудовой занятости среди обучающихся колледжей. Проведенный анализ выявляет устойчивую закономерность, общую для обеих категорий учащихся – будущих квалифицированных рабочих и специалистов среднего звена. В региональных столицах и крупных нестоличных городах доминирует профессионально-развивающая мотивация (рис. 2).

Обучающиеся, особенно по программам подготовки КРС, рассматривают работу в первую очередь как источник практического опыта и компетенций, что согласуется с более диверсифицированным и конкурентным рынком труда мегаполисов, где ценятся soft skills и ранний карьерный старт. В сельской местности безоговорочно преобладает финансовая мотивация. Это отражает ограниченность местных рынков труда, более высокий уровень экономической необходимости в семьях и, возможно, меньшую доступность стажировок, интегрированных с учебным процессом.

Таблица 3/ Table 3

Профессиональные ориентации на трудоустройство после получения СПО, по группам обучающихся, % по строке
Professional orientations for employment after receiving the SPE, by student groups, % by line

Группы обучающихся	Профессиональные ориентации на трудоустройство			
	По получаемой специальности	По близкой специальности	Не по специальности	Как получится
В целом	65,7	6,4	6,3	21,6
Гендерные группы				
Юноши	64,8	7,9	4,9	22,4
Девушки	66,4	5,3	7,3	21,1
Тип поселения, в котором получают профессиональное образование				
Областной центр	68,9	5,8	5,3	20,0
Нестолитный город	62,0	7,0	7,5	23,5
Был ли выбор специальности спонтанным, случайным				
Скорее да	56,7	6,3	9,7	27,3
Скорее нет	73,3	6,4	3,5	16,8
Уровень успеваемости в колледже				
В основном «отлично»	75,6	5,4	3,1	15,9
В основном «хорошо»	62,5	6,8	6,8	23,9
В основном «удовлетворительно»	63,0	5,7	9,3	22,0

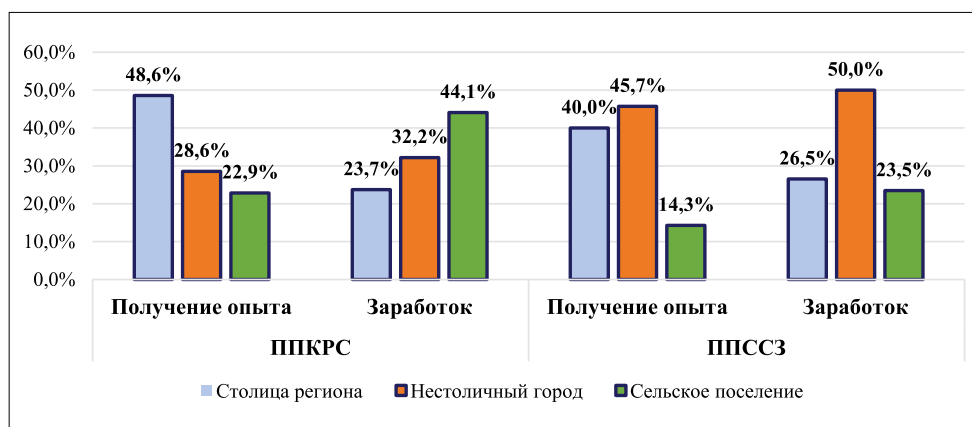


Рис. 2. Доля обучающихся СПО, имеющих опыт трудовой деятельности, проживающих в регионах с разным социально-экономическим положением, % опрошенных

Fig. 2. The proportion of vocational students with work experience living in regions with different socio-economic status, % of respondents

Данная дихотомия свидетельствует о том, что региональное неравенство транслируется не только на уровень жизни, но и на структуру жизненных стратегий молодежи. Для молодежи в селе работа – это часто инструмент выживания в настоящем. Для его сверстника в городе – инвестиция в профессиональное будущее. Таким образом, мотивация к труду выступает индикатором более широких социально-экономических условий, которые задают разные «стартовые позиции» для выпускников СПО из разных типов поселений, потенциально воспроизводя существующие территориальные диспропорции. На основании полученных данных можно выделить две контрастные модели:

1. «Городская» модель (столицы и крупные города), которая характеризуется преобладанием ценностно-смысловой мотивации, где работа ценится за возможность приобретения профессионального опыта, нетворкинга и построения карьерной траектории.

2. «Сельская» модель, в которой доминирует инструментальная мотивация, где трудовая деятельность воспринимается преимущественно как источник текущего дохода для самообеспечения или помощи семье.

Причины такой дифференциации могут крыться в следующем:

- *Различия рынков труда* – в городах выше доля стажировок, проектной работы и вакансий, требующих и развивающих специфические навыки. В сельской местности доступны в основном низкоквалифицированные позиции, не связанные с будущей профессией (рис. 3). Доля молодежи, работающей по получаемой специальности, статистически значимо выше в региональных столицах по сравнению с сельской местностью. Эта диспропорция указывает на то, что возможности для профессиональной интеграции в период обучения в значительной степени детерминированы социально-экономическим контекстом места проживания. Хотя в целом и для обучающихся по программам подготовки КСР

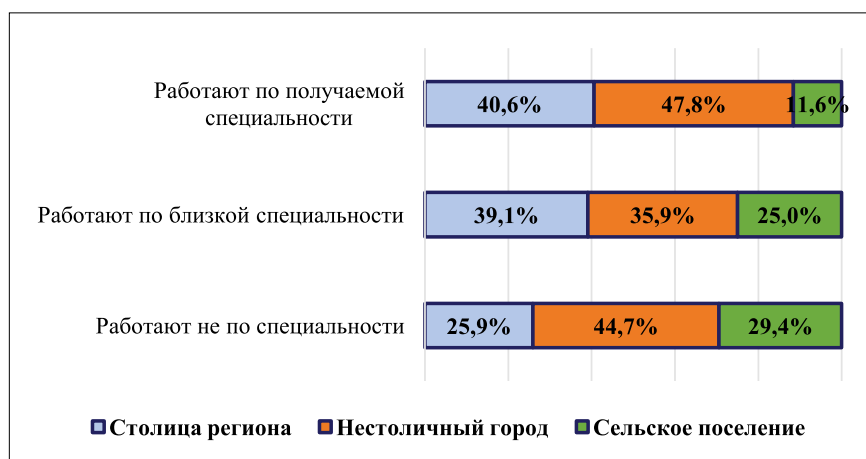


Рис. 3. Взаимосвязь места обучения с работой по специальности, % опрошенных

Fig. 3. The relationship between the place of study and work in the specialty, % of respondents

и по программам подготовки ССЗ преобладающим мотивом является финансовая сторона трудовой деятельности, нежели получение профессиональных навыков (для ППКРС – 62,8 % против 37,2 %, а для ППССЗ – 70,2 % против 29,8 %).

- *Экономический контекст семей* – уровень доходов и потребность в дополнительном заработке, как правило, выше в сельских семьях.
- *Горизонт планирования* – урбанизированная среда с большим количеством образовательных и карьерных возможностей способствует формированию долгосрочных профессиональных стратегий.

Этот разрыв означает, что система СПО готовит выпускников с разным «мотивационным багажом». Городская молодежь может быть лучше адаптирована к требованиям современного рынка, где ценится инициатива и гибкость, молодежь из села, фокусируясь на сиюминутном заработке, может упускать возможности для профессионального роста. Для нивелирования этого неравенства необходимы целевые меры: развитие программ стажировок и удаленной проектной работы для сельской молодежи, а также профориентация, подчеркивающая долгосрочные выгоды профессионального развития.

Проведенное исследование выявило существенную дифференциацию в уровне профессиональной интеграции обучающихся колледжей в зависимости от направления подготовки. Данный показатель является критически важным, так как работа по специальности во время обучения выступает ключевым фактором формирования практических компетенций и последующего закрепления на рынке труда. Структура занятости по профилю выглядит следующим образом:

- Наиболее высокая доля совмещения учебы с профильной работой характерна для сферы услуг (около 30 %), что объясняется высокой гибкостью и доступностью соответствующих вакансий (официант, бармен, продавец, администратор). Схожие показатели демонстрируют обучающиеся творческих (искусство и культура), а также экономических и медицинских направлений, где возможны подработки репетиторами, ассистентами или младшим медицинским персоналом.

- Катастрофически низкий уровень профильной занятости фиксируется среди обучающихся технических специальностей (всего 5,8 %). Столь же тревожная ситуация наблюдается и в педагогическом секторе (рис. 4).

Выявленная диспропорция имеет далеко идущие негативные последствия:

1. «Разрыв в компетенциях»: работодатель получает выпускника, которого необходимо доучивать, что снижает привлекательность молодых кадров для высокотехнологичных отраслей. В контексте государственных приоритетов возникает угроза технологическому суверенитету, поскольку обучающиеся по техническим специальностям, имеет незначительный реальный производственный опыт.

2. Кризис в социально значимых сферах, в частности образовании. Незначительный опыт взаимодействия с детской аудиторией до начала официальной работы сказывается на уровне подготовки учителей.

3. Деформация мотивации, так как постоянная работа не по специальности формирует альтернативные навыки и карьерные траектории,



Рис. 4. Связь работы с получаемой специальностью, % опрошенных
Fig. 4. The relationship of work with the profession, % of respondents

повышая риски окончательного ухода из полученной профессии («утечка мозгов» в низкоквалифицированные сегменты).

Таким образом, система СПО демонстрирует парадокс: она наиболее эффективно трудоустраивает обучающихся во время обучения по тем направлениям, где это проще всего сделать, и терпит фиаско именно в стратегически важных для экономики и общества секторах. Это указывает на системный сбой в организации практик, стажировок и взаимодействия с предприятиями реального сектора.

Исследование выявило неожиданную, на первый взгляд, закономерность: обучающиеся колледжей, уже имеющие опыт работы по получаемой специальности, демонстрируют несколько более сдержанные оценки своих профессиональных перспектив по сравнению с теми, кто такого опыта не имеет (54,5 % «оптимистов» против 59,5 % «пессимистов»). (рис. 5).

Этот парадокс требует содержательного объяснения, выходящего за рамки простой логики «опыт повышает уверенность». Возможные интерпретации данного феномена:

- *Эффект «снятия розовых очков»* (столкновение с реальностью). Обучающиеся без опыта оценивают перспективы абстрактно, через призму учебной программы и ожиданий. Те же, кто уже работал, сталкиваются с реальными условиями труда: его рутинностью, бюрократическими

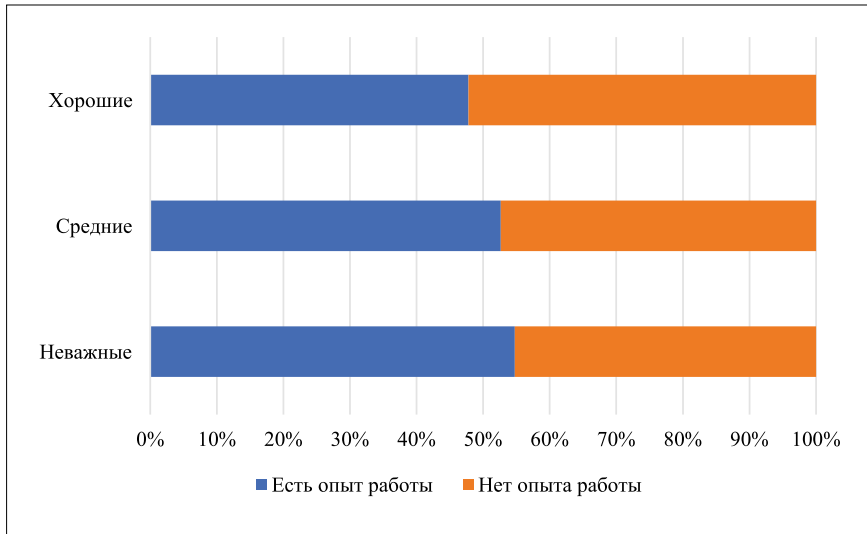


Рис. 5. Оценка карьерных перспектив, % опрошенных
Fig. 5. Assessment of career prospects, % of respondents

ограничениями, уровнем оплаты, корпоративной культурой или разрывом между теорией и практикой. Это столкновение может привести к более трезвой, а иногда и пессимистичной переоценке будущего в профессии.

- *Осознание конкуренции и требований рынка.* Работа по специальности позволяет не только применить навыки, но и оценить уровень коллег, сложность задач и высокие требования работодателей. Это понимание реальной конкуренции и «высокой планки» может снизить изначально завышенные ожидания и заставить более критично оценить собственные шансы на быстрый карьерный рост.

- *Селекция мотивации.* Возможно, на работу по специальности во время учебы чаще устраиваются именно те обучающиеся, кто изначально более серьезно и критично относится к своей будущей профессии, стремится ее «протестировать» и склонен к рефлексии. Их оценки изначально менее подвержены эйфории. Напротив, часть молодежи без опыта может сохранять необоснованный оптимизм в силу отсутствия проверки реальностью.

- *Опыт неудачного трудоустройства.* Работа «по специальности» не всегда означает работу на хорошем месте. Опыт может быть негативным (плохой коллектив, недобросовестный работодатель, неинтересные задачи), что напрямую влияет на оценку перспектив всей отрасли.

Таким образом, выявленный парадокс не означает, что опыт работы вреден. Скорее, он указывает на то, что ранняя профессиональная интеграция выполняет важную функцию реалистической профориентации. Она переводит восприятие профессии из идеализированной плоскости в практическую, заставляя обучающихся строить более взвешенные и осознанные карьерные траектории, даже если субъективные оценки.

Заключение

Работа во время учебы также служит индикатором социального расщепления. Для молодежи из малообеспеченных семей это часто вынужденная стратегия выживания, необходимая для компенсации недостатка ресурсов. В таких случаях работа может негативно влиять на успеваемость, что в итоге ведет к воспроизводству низкостатусных позиций в обществе. С другой стороны, молодежь из более обеспеченных семей рассматривают работу как стратегию инвестиции в будущее. Для них практика по специальности и построение сетей контактов становятся важными инструментами карьерного роста. Это создает дополнительные преимущества для более обеспеченных обучающихся, что лишь усугубляет социальное неравенство. Исследование трудовых практик обучающихся СПО показывает, что социально-экономический бэкграунд, регион обучения и тип осваиваемой программы существенно влияют на выбор молодежи в отношении трудовой деятельности. Разные причины ведут к разному отношению к работе и учебе. Понимание этого спектра мотивов — ключ к эффективной политике колледжей, работодателей и государства в поддержке молодых специалистов. Понимание этих взаимосвязей позволит разработать более эффективные стратегии поддержки обучающихся, совмещающих работу и учебу, и повысить качество подготовки специалистов в системе СПО.

Система образования сталкивается с серьезными вызовами в условиях массовой занятости обучающихся ПОО. Необходимость адаптации учебного процесса под новые реалии требует от образовательных организаций гибкости и инновационного подхода. Важно находить баланс между теоретическим обучением и практическим опытом, чтобы обучающиеся могли не только успешно совмещать учебу и работу, но и реализовать свой потенциал в выбранной профессии. Только так можно обеспечить качественное образование, соответствующее требованиям современного рынка труда. Важно учитывать как положительные, так и отрицательные аспекты этого явления, чтобы обеспечить успешную интеграцию выпускников в рынок труда и помочь им максимально эффективно использовать свои образовательные возможности:

- для администраций ПОО: необходимость введения гибкого расписания, развития программ целевого обучения и взаимодействия с работодателями;
- для органов управления образованием: учет региональной и социальной специфики при разработке мер поддержки обучающихся;
- для социальной политики: адресная поддержка обучающихся из низкодоходных семей для снижения вынужденной, мешающей учебе занятости.

Адаптация системы образования к новым условиям становится очевидной, и только совместными усилиями можно достичь гармонии между учебным процессом и трудовой деятельностью. Игнорирование этой задачи ведет к кадровому голоду в критических отраслях, росту социального напряжения, бесполезной трате бюджетных средств и потере целого поколения квалифицированных специалистов. Поэтому работа по содействию трудоустройству должна быть системной, межведомственной и приоритетной на всех уровнях власти.

Список литературы

1. Алешковский И. А., Мотева А. И., Савина Н. Е., Гаспаришвили А. Т., Крухмалева О. В. Образовательные траектории выпускников школ российского промышленного региона // Образование и наука. 2020. Т. 22. № 10. С. 41–60. <https://doi.org/10.17853/1994-5639-2020-10-41-60>
2. Асмолов А. Г., Шехтер Е. Д., Черноризов А. М. Преадаптация к неопределенности как стратегия навигации развивающихся систем: маршруты эволюции // Вопросы психологии. 2017. № 4. С. 3–26.
3. Бедарева Л. Ю., Ломтева Е. В. Образовательные траектории выпускников 9-х классов: региональные особенности // Профессиональное образование и рынок труда. 2022. № 2. С. 103–118. <https://doi.org/10.52944/PORT.2022.49.2.007>
4. Блинов В. И., Есенина Е. Ю., Сергеев И. С. Готовность отечественной системы СПО к достижению технологического суверенитета: результаты исследования // Профессиональное образование и рынок труда. 2023. № 2. С. 6–31. <https://doi.org/10.52944/PORT.2023.53.2.001>
5. Вайсбург А. В. Оптимизация проведения социологических исследований в регионах (на примере Тверской области). НОМОТНЕТИКА: Философия. Социология. Право, 2022. Т. 47. № 2. С. 190–198. <https://doi.org/10.52575/2712-746X-2022-47-2-190-198>
6. Дудырев Ф. Ф., Анисимова К. В., Артемьев И. А. и др. Среднее профессиональное образование в России: ресурс для развития экономики и формирования человеческого капитала: аналитический доклад. Москва: НИУ ВШЭ, 2022. <https://doi.org/10.17323/978-5-7598-2678-1>
7. Зирне Л. О. Проблема трудоустройства выпускников профессиональных образовательных организаций // Молодой ученый. 2015. № 20(100). С. 449–452.
8. Калугина Т. Г. Развитие системы профессионального образования как фактор успешного регионального социально-экономического развития (на примере Иркутской области) // Власть. 2025. Т. 33. № 4. С. 131–134.
9. Карминская Т. Д., Исламутдинов В. Ф. Влияние высшего и среднего профессионального образования на развитие экономики Ханты-Мансийского автономного округа – Югры // Экономика региона. 2021. Т. 17, Вып. 2. С. 445–459. <https://doi.org/10.17059/ekon.reg.2021-2-7>
10. Константиновский Д. Л., Попова Е. С. Современный выпускник школы в новых условиях выбора // Россия реформирующаяся. 2016. № 14. С. 309–335.
11. Кошкин А. П., Каргаполова Е. В., Давыдова Ю. А. Профессионально-образовательная траектория современного старшеклассника (по результатам фокус-групповых интервью в Москве и Подмосковье) // Социальное пространство. 2023. Т. 9. Вып. 4. <https://doi.org/10.15838/sa.2023.4.40.9>
12. Лызь Н. А., Истратова О. Н., Голубева Е. В. Работающие студенты: образовательная успешность и субъективное благополучие // Высшее образование в России. 2023. № 2. С. 61–76. <https://doi.org/10.31992/0869-3617-2023-32-2-80-96>
13. Муравкина Ю. В., Павлючок М. А. Проблемы трудоустройства выпускников учреждений среднего профессионального образования // Журнал педагогических исследований. 2020. Т. 5. № 4. С. 75–77.

14. Немова О. А. Трудовые ценности и трудовые установки учащихся средне профессиональных учебных заведений г. Нижнего Новгорода // Ученые записки Крымского федерального университета имени В. И. Вернадского Социология. Педагогика. Психология. 2020. Т. 6(72). С. 3–12.
15. Родичев Н. Ф. Воспитание и профессиональная ориентация в условиях натиска неопределенности и постиндустриализма: актуальность гармонизации // ВНЕшкольник. 2020. № 4(196). С. 38–42.
16. Сергеев И. С. Образовательная профориентация — методологическая основа профориентационной работы с детьми и молодежью // Профессиональное образование и рынок труда. 2023. Т. 11. № 1. С. 24–44. <https://doi.org/10.52944/PORT.2023.52.1.002>
17. Спахов С. В., Федотова О. А. Молодежная занятость: проблемы и перспективы // Экономика и предпринимательство. 2025. № 2(175). С. 98–100. <https://doi.org/10.34925/EIP.2025.175.2.015>
18. Чистякова С. Н., Поляков В. А., Волошин С. А., Губин А. В. Профессиональное самоопределение молодежи. Концепция (сообщение) // Педагогика. 1993. № 5. С. 33–37.
19. Douglas D., Attewell P. The relationship between work during college and post college earnings // *Frontiers in Sociology*. 2019. Vol. 4. Art. 78. <https://doi.org/10.3389/fsoc.2019.00078>
20. Dudyrev F., Romanova O., Travkin P. Student employment and school-to-work transition: the Russian case // *Education and Training*. 2020. Vol. 62. No. 4. P. 441–457. <https://doi.org/10.1108/ET-07-2019-0158>
21. Yuan Y., Cao J., Zhang F. Research on the problems existing in the employment of college students in the new era and the employment guidance strategy of counselors // *Open journal of social sciences*, 2020. No. 8. P. 245–250. <https://doi.org/10.4236/jss.2020.89019>

References

- Aleshkovsky, I. A., Moteva, A. I., Savina, N. E., Gasparishvili, A. T., & Krukhmaleva, O. V. (2020). Educational trajectories of school graduates of the Russian industrial region. *The Education and Science Journal*, 22(10), 41–60. (In Russ.) <https://doi.org/10.17853/1994-5639-2020-10-41-60>
- Asmolov, A. G., Shekhter, E. D., & Chernorizov, A. M. (2017). Preadaptation to uncertainty as a strategy of developing systems navigation: The ways of evolution. *Voprosy Psichologii*, 4, 3–26. (In Russ.)
- Bedareva, L. Yu., & Lomteva, E. V. (2022). Educational trajectories of 9th grade graduates: Regional features. *Vocational Education and Labour Market*, 10(2), 103–118. (In Russ.) <https://doi.org/10.52944/PORT.2022.49.2.007>
- Blinov, V. I., Esenina, E. Yu., & Sergeev, I. S. (2023). Readiness of the domestic system of secondary vocational education to achieve technological sovereignty: research results. *Vocational Education and Labour Market*, 11(2), 6–31. (In Russ.) <https://doi.org/10.52944/PORT.2023.53.2.001>
- Chistiakova, S. N., Poliakov, V. A., Voloshin, S. A., & Gubin, A. B. (1993). Professional'noe samoopredelenie molodezhi [Professional self-determination of youth]. *Pedagogics*, 5, 33–37. (In Russ.)
- Douglas, D., & Attewell, P. The relationship between work during college and post college earnings. *Frontiers in Sociology*, 4, 78. <https://doi.org/10.3389/fsoc.2019.00078>

- Dudyrev, F. F., Anisimova, K. V., Artemyev, I. A., et al. (2022). *Secondary vocational education in Russia: A resource for the development of the economy and the formation of human capital: Analytical report*. HSE. (In Russ.) <https://doi.org/10.17323/978-5-7598-2678-1>
- Dudyrev, F., Romanova, O., & Travkin, P. (2019). Student employment and school-to-work transition: The Russian case. *Education and Training*, 4, 441–457. <https://doi.org/10.1108/et-07-2019-0158>
- Kalugina, T. G. (2025). The development of the vocational education system as a factor of successful regional socio-economic development (The Irkutsk region case). *Vlast'*, 33(4), 131–134. (In Russ.)
- Karminskaya, T. D., & Islamutdinov, V. F. (2021). Influence of higher and vocational education on the economic development of the KhMAO-Yugra Region. *Economy of Region*, 17(2), 445–459. (In Russ.) <https://doi.org/10.17059/ekon.reg.2021-2-7>
- Konstantinovsky, D. L., & Popova, E. S. (2016). A modern school graduate in the new conditions of choice. *Reforming Russia*, 14, 309–335. (In Russ.)
- Koshkin, A. P., Kargapolova, E. V., & Davydova, Yu. A. (2023). Vocational and educational path of a modern high school student (Results of focus group interviews in Moscow and Moscow Suburbs) *Social Area*, 9(4). (In Russ.) <https://doi.org/10.15838/sa.2023.4.40.9>
- Lyz', N. A., & Istratova, O. N. (2023). Working students: Educational success and subjective well-being. *Higher Education in Russia*, 32(2), 80–96. (In Russ.) <https://doi.org/10.31992/0869-3617-2023-32-2-80-96>
- Muravkina, Yu. V., & Pavlyuchok, M. A. (2020). Problems of employment of graduates of secondary vocational education institutions. *Journal of Pedagogical Studies*, 5(4), 75–77. (IN Russ.)
- Nemova, O. A. (2020). Labor values and labor attitudes of students of secondary vocational educational schools in Nizhny Novgorod. *Scientific Notes of the V. I. Vernadsky Crimean Federal University. Sociology. Pedagogy. Psychology*, 6(72), 3–12. (In Russ.)
- Rodichev, N. F. (2020). Vospitanie i professionalnaya orientaciya v usloviyah natsika neopredelennosti i postindustrializma: aktualnost garmonizacii [Education and career guidance in the face of the onslaught of uncertainty and post-industrialism: The relevance of harmonization]. *VNeshkolnik*. 4(196), 38–42. (In Russ.)
- Sergeev, I. S. (2023). Educational career guidance—Methodological basis of professional orientation work with children and youth. *Vocational Education and Labour Market*, 11(1), 24–44. (In Russ.) <https://doi.org/10.52944/PORT.2023.52.1.002>
- Spakhov, S. V., & Fedotova, O. Yu. (2025). Youth employment: problems and prospects. *Economics and Entrepreneurship*, 2(175), 98–100. (In Russ.) <https://doi.org/10.34925/EIP.2025.175.2.015>
- Vaisburg, A. V. (2022). Optimization of sociological research in the regions (On the example of the Tver Region). *NOMOTHETIKA: Philosophy. Sociology. Law*, 47(2), 190–198. (In Russ.) <https://doi.org/10.52575/2712-746X-2022-47-2-190-198>
- Yuan, Y., Cao, J., & Zhang, F. (2020). Research on the problems existing in the employment of college students in the new era and the employment guidance strategy of counselors. *Open Journal of Social Sciences*, 8, 245–250. <https://doi.org/10.4236/jss.2020.89019>
- Zirne, L. O. (2015). The employability problem of graduates from vocational educational organization. *Young Scientist*, 20(100), 449–452. (In Russ.)

Информация об авторе

Ломтева Елена Владимировна, канд. пед. наук, доцент, ведущий научный сотрудник Центра экономики непрерывного образования Института прикладных экономических исследований Российской академии народного хозяйства и государственной службы при Президенте Российской Федерации, ORCID: <https://orcid.org/0000-0002-4696-1400>, lomteva-ev@ranepa.ru

Конфликт интересов: автор заявляет об отсутствии конфликта интересов.

Автор прочитал и одобрил окончательный вариант рукописи.

Information about the author

Elena V. Lomteva, Cand. Sci. (Pedagogy), Docent, Senior Researcher of the Center for Continuing Education Economics of the Institute of Applied Economic Research of the Russian Presidential Academy of National Economy and Public Administration, ORCID: <https://orcid.org/0000-0002-4696-1400>, lomtevaev@ranepa.ru

Conflict of interests: the author declares no conflict of interest.

Author has read and approved the final manuscript.